

Ženy v lokální politice – případová studie obcí do tří tisíc obyvatel v Moravskoslezském kraji*

RADOMÍR SZTWIERTNIA, DANA HELLOVÁ**

Abstract: Women in Local Politics – A Case Study of Municipalities of up to Three Thousand Inhabitants in the Moravian-Silesian Region.

The inadequate representation of women at various levels of politics is a much discussed topic among politicians and the public. Socio-economic, institutional and cultural factors are often perceived as the main reasons which influence the supply and demand sides of political competition. In Czech local politics, the situation seems to be more propitious. The proportion of women in municipal assemblies is significantly higher, which brings us to the question of the influence of traditional barriers to women's decisions to enter politics. On the basis of quantitative research among representatives of municipalities of up to three thousand inhabitants in the Moravian-Silesian Region, we conclude that the defined barriers are present; however, their influence on the decision of women to enter politics is weakening.

Keywords: representation of women in politics, barriers to entry into politics, local politics, Moravian-Silesian Region

DOI: 10.5817/PC2012-3-260

1. Úvod

Výsledky parlamentních voleb a jejich reflexe v médiích a v akademické sféře vedou k již tradiční diskusi o nedostatečném zastoupení žen v politice o možných příčinách tohoto stavu. Toto téma je stále aktuální i v České republice nejenom v souvislosti se složením parlamentu a vlády po posledních volbách do Poslanecké sněmovny v roce 2010. Navzdory lepšímu výsledku oproti minulým obdobím tvoří ženy stále jen 22 % z celkového počtu poslanců dolní komory parlamentu. Nárůst počtu žen po posledních volbách je připisován pozitivnímu vlivu preferenčního hlasování (do dolní komory se „prokroužkovalo“ 14 žen z nevolitelných pozic), nástupu nových politických subjektů (TOP 09 a Věci veřejné) a také oslabování dvou nejnvět-

* Tento text byl zpracován v rámci projektu SGS Slezské univerzity v Opavě „Zastupitelé v obcích Moravskoslezského kraje. Analýza postojů, názorů a cílů zastupitelů v obcích do tří tisíc obyvatel“ (SGS/2/2011).

** Radomír Sztwiertnia, Ústav středoevropských studií, Fakulta veřejných politik, Slezská univerzita v Opavě, Hradecká 665/17, 746 01, Opava, radomir.sztwiertnia@fvp.slu.cz. Dana Hellová, Ústav středoevropských studií, Fakulta veřejných politik, Slezská univerzita v Opavě, Hradecká 665/17, 746 01, Opava, dana.hellova@fvp.slu.cz.

ších parlamentních stran – Občanské demokratické strany a České strany sociálně demokratické (Fórum 50%). Tento trend však nemusí být trvalý a pro zvyšování ženské reprezentace je důležité neustále hledat ženy, které budou ochotny vstoupit do politické soutěže a ucházet se o místa na kandidátních listinách. Základna případných kandidátů se, dle některých autorů (Assendelft a Stottlemeyer 2009, Fox a Schuhmann 1999, Lawless a Fox 2005), utváří na nejnižší úrovni politiky a plyne z politické socializace, probíhající v rodině, v komunitě a také v obci, ve které člověk žije. Proto nás musí zajímat, kdo jsou lokální politici? A jaký je podíl žen, které účasti v lokální politice nastupují cestu k politické kariéře?

Výzkumy lokálních elit v českém prostředí se vedou většinou dvěma směry, jako socio-demografická sonda či výzkum kariérních drah elit (Čermák 2005; Nejdla a Čermák 2007; Ryšavý 2006, 2007, 2009), anebo v rámci širšího kontextu lokální politiky, voleb, sestavování koalic apod. (Balík 2009, Čmejrek et al. 2010, Ryšavý a Šaradín 2010). O otázku reprezentace žen na komunální úrovni postrádáme systematický zájem.¹ Výjimkou jsou snad jen analýzy uveřejňované Fórem 50%, které jsou rovněž limitovány nedostatkem dat z terénního výzkumu mezi samotnými zastupiteli a zastupitelkami. Je přitom nanejvýš zajímavé podívat se, co stojí za výrazně vyšším počtem žen na této úrovni politiky a kdo jsou tyto ženy, které do komunální politiky vstupují jako zastupitelky nebo dokonce starostky.

V předkládaném textu se pokusíme vyplnit prázdné místo a na případové studii obcí do tří tisíc obyvatel v Moravskoslezském kraji (MSK) zjistit mezi zastupitelkami, jakou roli sehrávají tradiční bariéry při jejich rozhodování o vstupu do politiky. Jaké jsou další ambice zastupitelek a v konečném důsledku jaký efekt má jejich přítomnost na politické rozhodování, a to především v souvislosti s otázkou reprezentace skupiny a zájmů žen. Mezi bariéry přitom budeme primárně řadit socioekonomické faktory, politickou kulturu a institucionální překážky v podobě volebního systému a jeho dopadů na nominační proces.

Výzkum zastupitelů obcí Moravskoslezského kraje do tří tisíc obyvatel navazuje na výzkum *Proměny městských zastupitelstev v evropské perspektivě* realizovaný v letech 2008–2009 Danem Ryšavým a Pavlem Šaradínem, jenž byl součástí mezinárodního projektu *Municipal Assemblies in European Local Governance* (MAELG).² Jelikož tento výzkum mapoval větší obce ČR, bylo cílem šetření v MSK doplnit stav poznání rovněž o postoje a názory reprezentantů malých a menších obcí pro možnou komparaci. Zvolili jsme si nejbližší možný prostor s ohledem na sídlo výzkumného pracoviště (Slezská univerzita v Opavě). Výběr hranice tří tisíc obyvatel vycházel z reflexe odborných diskusí ohledně vymezení malých, či venkovských obcí (srov. Perlín 2010 a ČSÚ 2009).³ V Moravskoslezském kraji se nachází 300 obcí, z nichž 243 spadá do naší zvolené velikostní kategorie. Jedná se o 81% všech obcí, přesto v nich žije pouze cca 18% obyvatel kraje.

Výzkum byl realizován prostřednictvím strukturovaného dotazníku, jenž obsahoval 50 otázek týkajících se postojů, názorů a činnosti lokálních elit (např. postoj ke stranictví, reformám ve veřejné správě, politické kariéře atd.). V dotazníku byly obsaženy rovněž otázky zaměřené na postavení žen v lokální politice, jejich preference, prosazování ženských témat, spolupráci s kolegyněmi v zastupitelstvech, pracovní i domácí povinnosti apod.

Dotazníky byly zaslány korespondenčně na adresu všech vybraných obcí. Z celkového počtu 2 693 dotazníků bylo shromážděno 737 z cca 48% oslovených obcí. Míra návratnosti činí 27,4%. Je zajímavé, že se jedná o nejvyšší číslo v porovnání s podobným výzkumem v obcích kategorie od tří do deseti tisíc obyvatel, kde návratnost dosáhla 22,2%, a v obcích nad deset

tisíc 17,4% (Ryšavý a Šaradín 2010: 725). Můžeme se tedy domnívat, že ochota lokálních elit podílet se na podobném výzkumu klesá s velikostí obce. Důvody mohou být však kromě velikosti i vzdálenost a také charakter lokálních elit (srov. Ryšavý 2009: 179).

S ohledem na cíl této práce bylo důležité vyhodnotit ta data, která jsme získali z odpovědí zastupitelů. Celkem datový soubor obsahuje 34% odpovědí komunálních političek, což je v absolutních číslech 244 odevzdaných dotazníků.⁴ Z celkového počtu 754 zastupitelů zvolených v obcích v MSK do tří tisíc obyvatel ve volbách v roce 2010 to je 32,4%. V souboru jsou rovnoměrně zastoupeny všechny okresy kraje. Socio-demografické charakteristiky výzkumného vzorku se, jako v případě předchozího výzkumu D. Ryšavého a P. Šaradína, výrazněji neodchyľují od skutečné charakteristiky členů zastupitelstev zkoumaných obcí.⁵

2. K příčinám nízkého zastoupení žen

Fenomén nízkého zastoupení žen v politice není jenom otázkou parlamentů postkomunistických zemí. V zemích OECD se průměrné zastoupení žen pohybuje kolem 22% a při vyloučení skandinávských zemí je to 20,5% (Inter-Parliamentary Union, 2011). Jak již bylo zmíněno v úvodu, v České republice zasedlo po volbách v roce 2010 do parlamentních lavic 44 žen, což je 22% všech členů Poslanecké sněmovny.⁶ Na úrovni krajské je situace dokonce o něco méně příznivá. Jak uvádí Fórum 50%, po krajských volbách 2008 činí podíl zastupitelů 17,6%, což sice představuje nárůst o 2,5 procentního bodu oproti roku 2004, ale stále se jedná o podprůměrnou hodnotu (Fórum 50% 2008). Nejlépe z pohledu žen dopadl Pardubický kraj s 22,2% zastoupením, nejhůře naopak kraj Královéhradecký, kde je zastupitel pouze 11,1%.

Komunální politika je specifickou politickou arénou a od celostátní i krajské se zásadně odlišuje nejenom aktéry, tématy či volební účastí. Rozdílná jsou i pravidla určující komunální volební soutěž. Jedná se především o specifický systém sestavování kandidátních listin⁷ a efekt preferenčního hlasování. Dle výsledků voleb v roce 2010 z celkového počtu 59 744 zastupitelů obcí, městysů a měst tvoří ženy 26,3%, což je nepatrný nárůst o 0,7 procentního bodu oproti výsledkům z roku 2006. Stále to však ukazuje na příznivější stav reprezentace žen v komunální politice než na vyšších úrovních. Z toho lze vyslovit domněnku, že se jedná o systém, kde je oslaben faktor stranického výběru kandidátů. Většina badatelů považuje právě proces stranické rekrutace, neboli výběr kandidátů funkcionáři politických stran, za jeden z klíčových zdrojů nízké reprezentace žen v politice (Jabre 2009, Kittilson 2011, Krook 2010, Matland 2002, Norris a Lovenduski 1995, Lovenduski 1997, Norris a Ingelhart 2001).

Proces, ve kterém se z aspiranta stává člen zastupitelského orgánu, začíná obvykle motivací jednotlivce vynaložit zdroje pro kandidaturu na volená místa. Kandidát z tohoto pohledu na politickém trhu stojí na straně nabídky. V tomto modelu je poptávka určována těmi, kteří stráží brány stranických kandidátek, tzv. *gatekeepers*. Právě vytvořením pomyslného ekvilibria je možné, aby v politickém prostoru bylo postavení mužů a žen rovné, zjednodušeně řečeno, aby nedocházelo k podprezentovanosti žen v politice. Pippa Norris a John Lovenduski ve svém modelu nabídky a poptávky takto upozorňují na často opomíjený fakt, že konečná podoba kandidátních listin ve volbách není pouze otázkou rozhodnutí stranických elit, ale je závislá rovněž na ambici, vůli či ochotě jednotlivce kandidovat.

2.1 Faktory ovlivňující zastoupení žen v politice

To, co nabídkovou i poptávkovou stranu selekce kandidátů skutečně ovlivňuje, je prostředí výběru, které Gesine Fuchs a Beate Hoecker nazvaly magickým trojúhelníkem vysvětlujícím politickou participaci žen (2004). Za jeho tři vrcholy považují socioekonomické, kulturní a institucionální faktory (viz také Norris 2004). Ty fungují na všech úrovních politiky, tudíž i tam, kde v konečném důsledku o kandidátech nerozhodují politické strany. Účinkují i na lokální úrovni politiky a ovlivňují nejenom ochotu občanů kandidovat, ale, jak si později ukážeme, i v politice setrvat.

V souvislosti se socioekonomickým faktorem ovlivňujícím vstup a setrvání žen v politice se nejčastěji hovoří o tzv. dvojí zátěži (anglicky *double burden*) rodinných a profesních povinností (Einhorn 1993, Lowndes 2004, Shvedova 2002).⁸ Tato zátěž se projevuje zdrženlivostí žen při nabírání si další zátěže v podobě politické funkce, a to z důvodu obtížnějšího sladění úkolů, které by na ženu byly kladeny. Jde tedy o faktor, který primárně ovlivňuje nabídkovou stranu celého procesu rekrutace žen do politiky. Jeho vliv může být v lokální politice oslaben. Pod tuto skutečnost se podepisují jednak lokace, jednak četnost zasedání zastupitelstva. Zatímco participace na úrovni parlamentu nebo vlády (ale často i kraje) si mnohdy vyžaduje dlouhodobé odloučení od rodiny, na lokální úrovni obecně platí, že zastupitelé a zastupitelky se oficiálně setkávají podle potřeby, nejméně však jednou za tři měsíce,⁹ a zasedání se konají v místě trvalého bydliště. Z tohoto pohledu můžeme tvrdit, že aktivní participace na rozhodování v obcích nemusí znamenat takové navýšení zátěže, které by znamenalo, že žena do politiky raději vůbec nevstoupí. Jinými slovy, ženy mohou zastávat úřad, aniž by relokovaly zdroje určené pro rodinu (Boles cit. v Assendelft a Stottlemeyer 2009: 2).

Při rozhodování o vstupu do politiky je stejně důležitý i faktor kulturní, jenž souvisí s charakteristikami politické kultury dané společností (Norris a Ingelhart 2001: 129, Rakušanová 2004: 58). Politickou kulturu přitom necharakterizují jenom postoje společnosti k sociální roli mužů a žen (nejedná se tedy o politickou kulturu jednotlivých obyvatel České republiky), ale jde o postoje, orientace či hodnoty jakožto subjektivní stránky politiky a jejich distribuci na úrovni skupin (Skovajsa 2006: 36).¹⁰ Výzkumy v ČR vycházejí jednak z tradičního pojetí politické kultury, spjatého například s G. Almondem nebo R. Inglehartem (srov. Vajdová 1996), jednak redukují politickou kulturu na konkrétní aktéry veřejného života, tj. zkoumají, jak občané hodnotí kulturu politických elit a institucí (srov. CVVM 2007, Škodová 2007, CVVM 2012b). Velmi často se pak setkáváme s hodnocením politické kultury prostřednictvím institucionální důvěry. K politické kultuře většiny veřejně činných osob je česká společnost velmi kritická. Veřejnost vnímá celostátní politiku jako špinavou záležitost, v níž se politické elity vyznačují korupčním chováním (CVVM 2012a). Daniel Kunštát ve svém empirickém výzkumu ukázal, že až 62 % mužů a 51 % žen souhlasí s tím, že politika je málo vhodná pro ženy pro svou tvrdost a špinavost, a až 65 % žen (a 47 % mužů) souhlasí s tím, že muži v politice ženu mezi sebe nepustí (2007).

Naopak politickou kulturu představitelů obecních samospráv pozitivně hodnotí nadpoloviční většina respondentů (Škodová 2007, CVVM 2012a).¹¹ Tato skutečnost souvisí, dle našeho názoru, s blízkostí zastupitelů a občanů, s domnělým či skutečným principem personalizace volby, větší transparentností rozhodování, rozsahem občanské kontroly, oslabením role politických stran a odideologizováním místní politiky. Lokální úroveň politiky v tomto

smyslu může být pro ženy atraktivnější. Předpokládáme také, že právě na lokální úrovni je sebedůvěra žen vyšší, jsou ambicióznější a nevidí překážky aktivně se zapojit do správy věcí veřejných v jejich obcích.

Posledním ze zmíněných vrcholů trojúhelníku politické participace žen jsou institucionální faktory. Nejčastěji se v této souvislosti uvádí široce chápaný volební systém, který předurčuje proces rekrutace, a to především v prostředí politických stran.¹² Jak dodává Petra Rakušanová, příčinou nižšího počtu žen na kandidátních listinách politických stran jsou menší volební obvody (2006: 24). Je třeba vzít v potaz rovněž neformální pravidla politických stran, dle kterých strany nejeví ochotu nominovat ženy na přední, tedy volitelná místa kandidátních listin.

Volební systém do zastupitelstev obcí v ČR připouští možnost kandidovat rovněž nezávislým kandidátům a sdružením nezávislých kandidátů. To by na první pohled mohlo vést k přesvědčení, že nominační proces je pro ženy příznivější. Nicméně je namístě upozornit na fakt, že pro nezávislé jsou nastaveny určité překážky, kterým naopak registrované strany nebo hnutí čelit nemusí (podrobněji Šaradín a Outlý 2004: 20–21).

Nicméně, vliv politických stran v lokální politice je výrazně oslaben (srov. Swianiewicz a Mielczarek 2005). Přikláníme se tak k názoru, že komunální politika je občany vnímána jako záležitost nestraničná (Ryšavý a Šaradín 2010, Ryšavý 2006). Z tohoto důvodu dochází k oslabování jak institucionálních bariér, tak i kulturních bariér, jelikož právě politické strany jsou dlouhodobě obdařeny nízkou důvěrou společnosti (CVVM 2011).

3. Profil reprezentantek v lokální politice

Sociodemografický profil zastupitelek v lokální politice, který jsme získali z našeho výzkumu, ukazuje, že se setkáváme se skupinou starších, vzdělaných matek, bez politické příslušnosti, které jsou společensky angažované i mimo politický prostor. Jak ukazuje tabulka 1, nejvíce zastupitelek patří do věkové skupiny mezi 40 a 49 lety (32%), má minimálně středoškolské vzdělání s maturitou a žije ve dvou- nebo vícečetné domácnosti. Necelých 30% má dítě do 12 let. 49% žen je členkou alespoň jedné zájmové či profesní organizace, z toho 5,9% je členkou nebo představitelkou ženské organizace. Až 86,4% zastupitelek není členkou žádné z politických stran. Mezi starosty obcí Moravskoslezského kraje do tří tisíc obyvatel je 30 procent žen, jejichž věkový průměr je 48,3 let.

4. Lokální rozměr socioekonomických bariér

Tradiční pohled na roli ženy ve společnosti hovoří o tom, že ženy tráví více času v domácnosti a to je odvádí od aktivní účasti v politice. Toto tvrzení bylo potvrzeno v mezinárodním srovnání mezi státy střední a východní Evropy. Dokazuje to existenci dvojí zátěže, která ženy od vstupu do politiky odrazuje (Nyiri a Vengriff 2005: 92). Jak se ukázalo z našeho výzkumu, zastupitelky věnují péči o rodinu téměř tolik času jako placenému zaměstnání. V placené práci stráví v průměru 41 hodin týdně, péči o rodinu a domácnost věnují v průměru 36 hodin týdně. Přitom 44,4% z nich má práci na plný úvazek,¹³ jenom 4,2% žen má práci na zkrácený úvazek (20 až 25 hodin týdně) a 4,7% je ekonomicky neaktivní. Pro porovnání, zastupitelé věnují

Tabulka 1: Sociodemografický profil zastupitelek v obcích do tří tisíc obyvatel v Moravskoslezském kraji

Věk	
do 29 let	5,6
30–39 let	26,0
40–49 let	32,0
50–59 let	28,8
nad 60 let	7,6
Vzdělání	
základní	0,0
odborné střední (výuční list)	12,4
středoškolské (maturita)	45,8
vysokoškolské	30,1
Domácnost	
jednočlenná	15,0
dvoučlenná	25,2
3–4členná	47,6
neodpověděly	12,2
domácnost s dětmi do 12 let	29,7
Stranická příslušnost	
členka strany	13,6
nestranička	86,4
Členství v zájmových organizacích	
Ano	49,0
Ne	51,0

Poznámka: Údaje jsou v %. Pokud není součet 100 %, ostatní respondentky neodpověděly.

Zdroj: Zastupitelé v obcích Moravskoslezského kraje. Analýza postojů, názorů a cílů zastupitelů do tří tisíc obyvatel, 2011. N = 244.

placené práci 45 hodin týdně, co je srovnatelné s jejich ženskými kolegyněmi, ale domácnosti už jenom 25 hodin týdně.¹⁴

Z našeho výzkumu nemůžeme jednoznačně určit, či tato dvojí zátěž byla ženami vzata v potaz při rozhodování o vstupu do komunální politiky. Dovoluje nám ale posoudit její vliv na ambice žen pokračovat v kariéře ve vyšších patrech politiky. Předpokládáme přitom, že lokální úroveň je nezřídka rezervoárem politiků, kteří přicházejí do krajských zastupitelstev nebo parlamentů (srov. Assendelft a Stottlemeyer 2009: 3, Ryšavý 2007). Avšak, jak se ukázalo z našeho výzkumu, nemůžeme tuto ambici mezi zastupitelkami malých obcí potvrdit. Na otázku, jak důležité pro ně bylo začít politickou kariéru skrze místní úroveň politiky, odpovědělo 90,6 %, že se jednalo o důvod málo důležitý nebo zcela nedůležitý. Jenom 2,4 % to označilo za mimořádně nebo velmi důležitý. Zcela ojediněle jsme se setkali s ambicí pokračovat

v politické kariéře na regionální či parlamentní úrovni. Podobně jako v obcích nad tři tisíce obyvatel, i v našem výzkumu si postup do vyšších pater politiky přejí především členové (v našem případě členky) politických stran¹⁵ (srov. Ryšavý a Šaradín 2010: 736). Při hodnocení ambicí zastupitelek je ale nutné vzít v potaz možnost, že víc než o jejich malou cílevědomost jde o působení volebního systému, dle kterého mohou do krajských zastupitelstev a parlamentu kandidovat jenom registrované politické strany. Na tuto skutečnost upozornili D. Ryšavý a P. Šaradín, kteří takto interpretovali malé cíle kariérního růstu bezpartijních zastupitelů ve větších obcích (2010: 273).

Na druhou stranu až 61,1 % zastupitelek potvrdilo, že by po skončení současného mandátu v obecních zastupitelstvech chtělo pokračovat ve svých funkcích. Další třetina by politiku opustila.¹⁶ Zajímaly nás proto důvody tohoto rozhodnutí, a to především ve vztahu k socio-ekonomickým faktorům. Vyloučíme-li přesvědčení, že zastupitelky si již svou občanskou povinnost účasti na správě věci veřejných splnily, nejčastěji byly označeny právě sociální a ekonomické důvody (viz tabulka 2).

Tabulka 2: Důvody případného odchodu zastupitelek z politiky

Splnění občanské povinnosti	62,4
Soustředění na profesi	45,9
Časová náročnost politické práce	40,0
Vysoký věk	29,4
Postrádání vlivu	23,5

Poznámka: Údaje jsou v %. Respondentky měly odpovědět na všechny nabízené možnosti ano či ne, proto součet nepředstavuje 100 %.

Zdroj: Zastupitelé v obcích Moravskoslezského kraje. Analýza postojů, názorů a cílů zastupitelů do tří tisíc obyvatel, 2011. N = 85.

5. Vliv kulturního faktoru v lokální politice

Komunální politika není arénou, v níž by tradiční vztahy, aktéři a procesy kopirovali celostátní úroveň politiky. Předpokládali jsme, že v prostředí, jež se vyznačuje nižším odcizením politiky občanům, vyšší mírou integrity volených zástupců a větší důvěrou v samosprávné instituce, se kulturní bariéra vstupu žen do politiky redukuje.

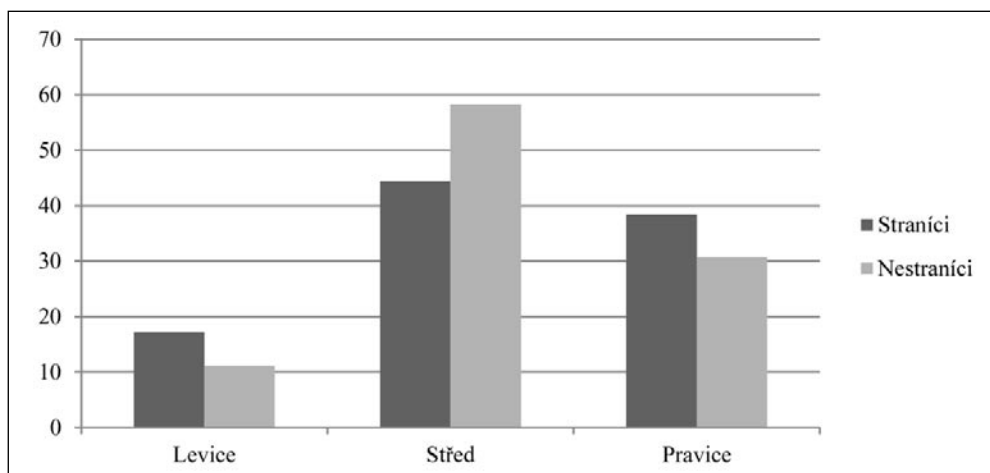
Ve zkoumaných obcích lze doložit menší ideologickou vyhraněnost reprezentantů ve smyslu sebeidentifikace na levo-pravé škále a oslabení tradičního modelu zastupitelské demokracie. 56,8 % zastupitelů odpovědělo, že se na levo-pravé škále řadí do středu (viz tabulka 3). Přikláníme se k názoru Jiřího Vinopala, že tento výsledek zřejmě není odrazem racionálního zvažování konkrétních přístupů řešení společenských problémů, ale jedná se spíše o apriorní sebe prezentaci, za kterou se skrývá odmítnutí obou pólů spojovaných zastupiteli s velkými politickými stranami, jako ODS, ČSSD, KSČM (2006: 137–139).

Tabulka 3: Sebezařazení na levo-pravé škále dle pohlaví

	Levice	Střed	Pravice
Muži (N=466)	12,4	55,2	32,4
Ženy (N=236)	9,3	60,6	30,1
Celkem (N=711)	11,5	56,8	31,6

Poznámka: Údaje jsou v %. Pokud není součet 100%, ostatní respondenty neodpověděly.

Zdroj: Zastupitelé v obcích Moravskoslezského kraje. Analýza postojů, názorů a cílů zastupitelů do tří tisíc obyvatel, 2011.

Graf 1: Sebezařazení na levo-pravé stupnici dle členství v politické straně

Zdroj: Zastupitelé v obcích Moravskoslezského kraje. Analýza postojů, názorů a cílů zastupitelů do tří tisíc obyvatel, 2011. N = 705.

Klasický model zastupitelské demokracie je kritizován pro nenaplňování příslibů demokracie (Bobbio 1987). Proto se stále více hovoří o nových přístupech participační či deliberativní demokracie (srov. Plichtová 2010), které by umožnily občanům se přímo účastnit rozhodování i mimo akt voleb. Právě komunální úroveň politiky se nejvíce blíží těmto modelům přímé demokracie. Stírá se vzdálenost mezi politickou elitou a voliči, občané se ve velké míře mohou podílet na správě věcí veřejných. Zastupitelé předkládají spoluobčanům problémy k diskusi, akceptují jejich názory a usilují o udržení blízkého vztahu s občany. Demokracie na lokální úrovni tak nabírá zcela jiný rozměr.

Zastupitelé obcí do tří tisíc obyvatel v MSK nepovažují volby za klíčový aspekt lokální demokracie. 52,2% nesouhlasí s tvrzením, že občané by mimo volby neměli mít možnost ovlivňovat politiku místní samosprávy, resp. nepovažují to za vhodné pro fungování lokální demokracie. 79,6% z těch, kteří odpověděli, si myslí, že občané by měli mít možnost se aktivně a přímo podílet na důležitých rozhodnutích v obci, a 60,9% zastupitelů¹⁷ považuje

za vhodné, aby při reformě veřejné správy byly zavedeny takové procedury, v nichž mohou občané diskutovat a přijímat závazná rozhodnutí v určitých místních záležitostech. To nás vede k jednoznačnému přesvědčení, že prvek přímé demokracie je silně přítomen v postojích zastupitelů.

Mezi zastupiteli vybraných obcí v MSK můžeme také vypočítat deklarování vysoké míry osobní integrity. Jak se ukázalo z našeho výzkumu, polovina zastupitelů obcí do tří tisíc obyvatel souhlasí s tvrzením, že členy zastupitelstev nelze ovlivňovat nabízenými výhodami, které by mohly vést ke korupčnímu chování (13 % nesouhlasí, ostatní nemají jednoznačný názor). To přispívá k důvěře v tento orgán a může snižovat psychologickou bariéru pro vstup do politiky. Z těchto pozorování usuzujeme, že politická kultura v malých obcích MSK nepodporuje představu politiky jako špinavé a nepřístupné hry pro kandidátky do zastupitelstev.

6. Vliv institucionálních bariér na podobu lokálních zastupitelstev

Jak již bylo zmíněno, volební systém je jednou z častých překážek vyššího podílu žen v zastupitelských institucích. Jelikož vycházíme z tvrzení, že politické strany a jejich formální či neformální strategie jsou zásadní překážkou vyššího podílu zvolených žen, silně bezpartijní politika na lokální úrovni by měla vést k jejich snadnějšímu prosazení ve volební soutěži.¹⁸

Roli politických stran se můžeme věnovat nejenom v souvislosti s formováním politické kultury v prostoru obce, ale rovněž s oslabováním institucionální bariéry v podobě procesu výběru kandidátů. Získaná data potvrzují, že pochybnosti o významu politických stran na lokální úrovni politiky nejsou neoprávněné. Ukázalo se, že 47,5 % všech zastupitelů vybraných obcí nepovažuje politické strany jako nejlepší platformu politické participace občanů. Opačný názor má pouze 11 % zastupitelů. Z 244 zastupitelek jenom 13,5 % uvedlo, že je členkou nějaké politické strany. Dokonce i ty, které byly nominovány politickou stranou s celostátní působností (24 %), nejsou většinou členkami této strany (52,5 %). Zjistili jsme, že 17,2 % žen kandidovalo za politickou stranu či uskupení místního nebo regionálního charakteru. Podíváme-li se na starostky obcí do tří tisíc obyvatel, ze 73 jich bylo 30 % navrženo politickou stranou, ale jenom necelá polovina z nich je zároveň členkou strany. Právě podprůměrné členství žen v politických stranách by nás mohlo svádět k zjednodušenému konstatování, že tato institucionální bariéra se v lokální politice MSK nevyskytuje.

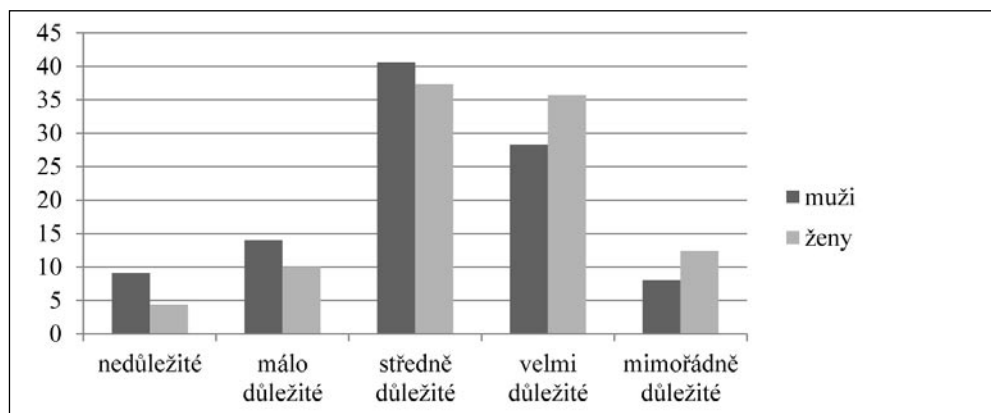
Je ale nutno přiznat, že o nominačním procesu jak politických stran, tak i sdružení nezávislých kandidátů (SNK) zatím víme poměrně málo. Měli bychom brát v potaz dvě skutečnosti. Zaprvé, je možné, že sestavování kandidátek SNK se podobá tomu, jež známe z prostředí politických stran. A zadruhé, mechanismus výběru kandidátů politickými stranami se na této úrovni liší od toho, který známe z parlamentních i krajských voleb.¹⁹

7. Reprezentace žen

V souvislosti s vyšším podílem žen v obecních zastupitelstvech nás rovněž zajímala otázka, koho tyto zastupitelky dle svého přesvědčení reprezentují a zda mají tendenci prosazovat zájmy a cíle žen v místních komunitách. Při interpretaci dat jsme vycházeli z teorie deskriptivní reprezentace a z politiky přítomnosti, která předpokládá, že pouze přítomností žen v politice je možné zdůraznit jejich zájmy, které se v určitém ohledu liší od zájmů mužů, a ženská témata, jejichž jsou zastupitelky nositelkami (Dovi 2002, Phillips 1995, Norris a Lovenduski 2003).

Co se týče reprezentace, až 85 % zastupitelek považuje za důležité reprezentovat zájmy žen v jejich obcích. Srovnáme-li však tyto odpovědi s názory jejich kolegů, není toto tvrzení už tolik jednoznačné. Z grafu 2 je patrné, že zastupitelé přikládají v podstatě stejný význam zastupování žen jako zastupitelky. Stejně tak zastupitelky nekladou větší důraz na reprezentaci žen, než je tomu u jiných zájmových skupin obce (viz graf 3).

Graf 2: Důležitost reprezentování žen. Odpovědi zastupitelek a zastupitelů



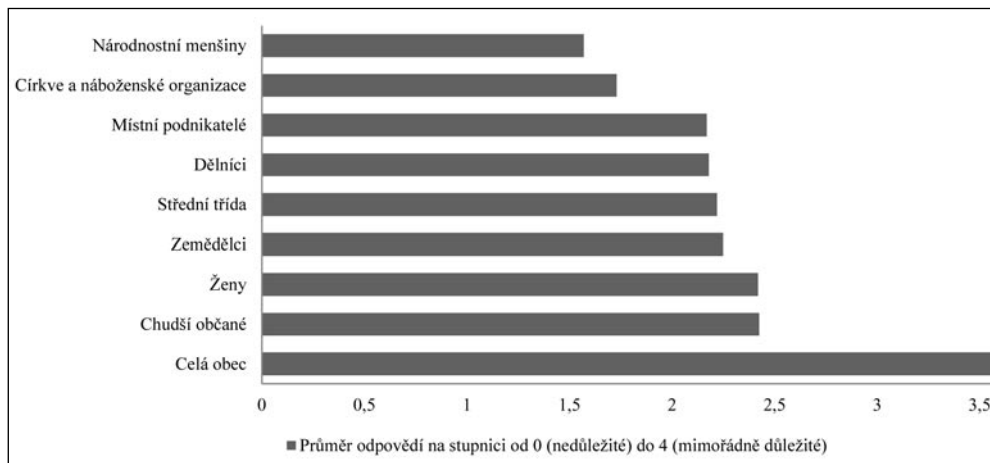
Poznámka: údaje jsou v procentech.

Zdroj: Zastupitelé v obcích Moravskoslezského kraje. Analýza postojů, názorů a cílů zastupitelů do tří tisíc obyvatel, 2011.

Dále jsme se zaměřili na otázku, jestli zastupitelky věnují zájmům žen více pozornosti než zastupitelé. Zjistili jsme, že jak míra souhlasu, tak i nesouhlasu je u žen vyšší (viz graf 4), přičemž více než dvě pětiny zastupitelek s tímto tvrzením nesouhlasí či naprosto nesouhlasí (u zastupitelů je to 35,5%). Jedná se o subjektivní postoje členů zastupitelstev, proto by bylo vhodné je konfrontovat se skutečnou činností, reálnou každodenní politikou (konkrétní návrhy, hlasování apod.). My však máme opět k dispozici pouze deklarativní údaje týkající se osobního příspěvku zastupitelů k řešení a podpoře názorů a zájmů žen v místní komunitě. V tomto ohledu 32,7 % zastupitelek uvedlo, že jejich příspěvek je malý nebo dokonce žádný.

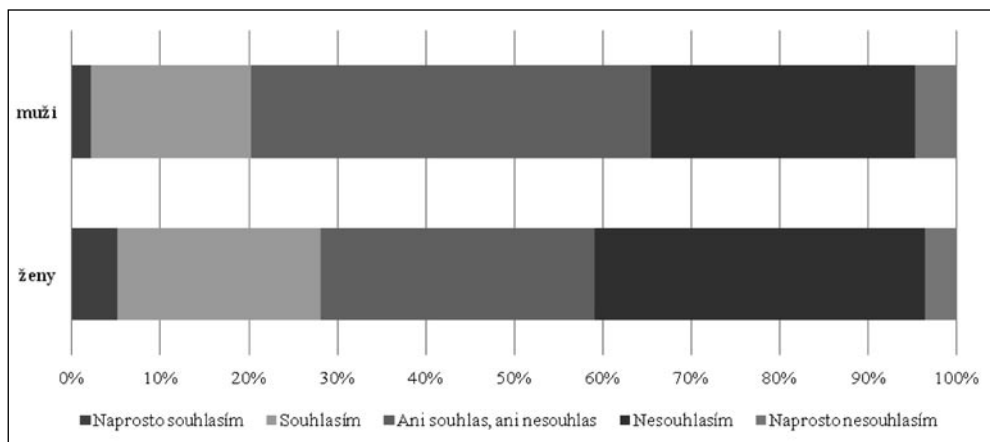
Opačný názor, že vlastní příspěvek je rozhodující nebo výrazný, zastává 21,6% zastupitelů. Ostatní respondenty zaujaly v této otázce neutrální postoj.

Graf 3: Míra důležitosti reprezentace skupin a zájmů obyvatel zastupitelkami



Zdroj: Zastupitelé v obcích Moravskoslezského kraje. Analýza postojů, názorů a cílů zastupitelů do tří tisíc obyvatel, 2011.

Graf 4: Souhlas s reprezentací zájmů žen v obci zastupiteli MSK



Poznámka: Odpovědi na otázku, zda respondent souhlasí či nesouhlasí s výrokem, že zastupitelky věnují více pozornosti zájmům žen než zastupitelé.

Zdroj: Zastupitelé v obcích Moravskoslezského kraje. Analýza postojů, názorů a cílů zastupitelů do tří tisíc obyvatel, 2011.

Na základě těchto zjištění můžeme konstatovat, že zastupitelky v malých obcích MSK samy sebe nevnímají výhradně jako reprezentantky žen. Nesouhlasí navíc s tím, že by jejich činnost v zastupitelstvu směřovala k prosazování specifických ženských témat.

8. Závěr

S nízkým zastoupením žen se v České republice setkáváme na celostátní, krajské i lokální úrovni. Příčiny tohoto stavu jsou hledány v působení socioekonomických, institucionálních či kulturních bariér, které ženám ztěžují vstup do politiky. S klesající velikostí obce nicméně podíl žen v zastupitelstvech stoupá. Naskytá se proto otázka, jaké faktory jsou příčinou tohoto stavu.

Cílem předložené studie bylo na základě dat získaných z kvantitativního výzkumu mezi zastupiteli obcí do tří tisíc obyvatel v Moravskoslezském kraji zjistit, do jaké míry se bariéry podílejí na rozhodnutí zastupitelek vstoupit do politiky, setrvat ve svých funkcích, či postoupit do politiky krajské či celostátní. Předpokládali jsme, že vyšší podíl žen v komunálních zastupitelstvech je výsledkem oslabování těchto bariér.

Za socioekonomickou bariéru je považována mj. dvojitá zátěž žen. I když se podařilo prokázat, že zastupitelky ve zkoumaných obcích věnují podstatně více času péči o domácnost, nemůžeme z našeho výzkumu jednoznačně potvrdit, zda pro ně tento faktor představoval skutečnou bariéru při vstupu do politiky. Avšak u zastupitelek, které jsou rozhodnuty politiku opustit, pozorujeme obtíže skloubit svou činnost v zastupitelstvu s rodinou a kariérou.

Z výzkumů, jež mapují vnímání politiky a postavení žen v politice, vyplývá, že společnost vnímá politiku za nečistou, bezohlednou. Té se pak ženy chtějí raději vyhnout. Politické elity v orgánech státní moci se voličům odcizují a důvěra vůči nim se nadále snižuje. Naopak vztah k obecním samosprávám je v české společnosti spíše pozitivní. Domníváme se, že vyšší míra zastoupení žen ve zkoumaném prostoru je výsledkem přívětivějšího prostředí, které se vyznačuje nižším odcizením občanů a politiků, vyšší mírou integrity zastupitelů a ve výsledku vyšší důvěrou občanů.

Při posuzování vlivu institucionálních bariér se přikláníme k názoru, že právě možnost kandidatury nezávislých a jejich sdružení je rozhodující složkou volebního systému, která dostává do lokální politiky větší počet žen (srov. Ryšavý a Šaradín 2010: 730).

Přítomnost žen v politice a jejich vyšší zastoupení v obecních zastupitelstvech může navozovat dojem, že politika v obcích se bude více věnovat zájmům a potřebám žen v místních komunitách. Nositelkami těchto témat by přitom měly být samotné zastupitelky, které takto vyjadřují příslušnost ke skupině žen. Z výpovědí zastupitelek v malých obcích MSK se tento předpoklad nepotvrzuje. Ony samy nesouhlasí s tím, že by prosazovaly specifická ženská témata, a dokonce se ani primárně nevnímají jako reprezentantky žen.

Na závěr připomeňme, že řadu aspektů není možné postihnout kvantitativním výzkumem. Vliv bariér, zejména institucionálních, by bylo možné posoudit prostřednictvím rozhovorů se zastupitelkami malých obcí. Výzkum by bylo vhodné rovněž replikovat v ostatních regionech ČR a ověřit, zda tendence zjištěné v Moravskoslezském kraji jsou podobné, či nikoli.

Poznámky:

1. A to i přesto, že se zastoupení žen v české politice dlouhodobě věnuje řada autorů. Jedná se zejména o Petru Rakušanovou Guasti, která se zabývá výzkumem participace žen v rozhodovacích orgánech a politických stranách v České republice (srov. Rakušanová 2003, 2004, 2006, 2007).
2. Výzkum mapoval obce ČR nad deset tisíc obyvatel a byl následně doplněn o velikostní kategorii 3–10 tisíc obyvatel. Dotazník byl pro účely výzkumu v ČR zkrácen. Srov. Ryšavý a Šaradín 2010.
3. Český statistický úřad pro tyto účely pracuje s vymezením zahrnujícím všechny obce do 2 000 obyvatel a dále obce s velikostí do 3 000 obyvatel, které mají hustotu zalidnění menší než 150 obyvatel na km². Námí vybraný soubor obcí je až na několik výjimek totožný se souborem definovaným ČSÚ pro MSK (ČSÚ 2009: 21).
4. Ve skutečnosti je podíl žen v zastupitelstvech daných obcí 28,2%. Nejvyšší podíl žen je v okrese Opava (40,2%), nejnižší v okrese Karviná (19%).
5. K možným úskalím s interpretací dat viz Ryšavý a Šaradín 2010: 726.
6. Po volbách v roce 2002 to bylo 17%, v roce 2006 dokonce jenom 15,5%.
7. V komunálních volbách mohou kandidovat registrované politické strany nebo hnutí a jejich koalice, nezávislí kandidáti, jejich sdružení nebo jejich koalice. Mimochodem, na kandidátní listině politické strany nebo hnutí nemusí být ani jeden člen této politické formace.
8. K socioekonomickým faktorům dále řadíme např. přístup ke vzdělání či pracovní příležitosti. Dle zprávy Světového ekonomického fóra se index ekonomické rovnosti a příležitostí daří v Evropě udržovat nad hranicí 0,6 bodu (dle indexu hodnotícího rovnost pohlaví na škále 0–1 znamená 1 maximální rovnost mezi ženou a mužem), a index rovnosti přístupu ke vzdělání a zdravotní péče je dokonce na hranici 0,99. V případě politické rovnosti (početnost žen v parlamentech, vládách a na postech hlav států) dosahuje Evropa 0,19 bodu (World Economic Forum 2011). ČR se umístila ve druhé polovině žebříčku s celkovým skóre 0,679. Tímto přístupem můžeme potvrdit, že nadále existují jak nerovnosti v ekonomickém postavení žen (0,595 bodu), tak v zastoupení žen v politice (rovnost pohlaví v politice byla v roce 2011 oznámkována 0,14, což je pod průměrem regionu).
9. Zákon č. 128/2000 Sb. o obcích. U větších obcí bývají zastupitelstva častěji (maximálně však jednou měsíčně).
10. Dle některých autorů postoj společnosti k tradiční sociální roli mužů a žen výrazně ovlivňuje vstup žen do politiky (Shvedova 2002: 8, Norris a Inglehart 2001: 132). Potvrzují to i výzkumy D. Kunštáta (2007), z nichž vyplývá, že jak ženy, tak i muži nejvíce souhlasí s tím, že rodinné povinnosti ztěžují vstup žen do politiky (81 % mužů a 83 % žen). Na druhém místě jsou uváděny tradice (souhlasí 70 % mužů a 77 % žen).
11. Výzkum CVVM z prosince 2011 ukázal, že důvěra obecním zastupitelstvům se dlouhodobě pohybuje kolem 60%. Pro srovnání, důvěra parlamentu se ke konci roku 2011 pohybovala na úrovni kolem 20%.
12. V České republice musíme brát do úvahy dva aspekty – velikost volebního obvodu (počet všech mandátů na obvod) a velikost volebního obvodu z hlediska konkrétní politické strany (počet mandátů, které může každá strana v obvodu hypoteticky získat).
13. Do tohoto údaje jsme započítali všechny odpovědi 40 až 45 hodin placené práce týdně. Zajímavý je údaj, že 35 % žen dokonce uvedlo, že placené práci věnuje více než 45 hodin týdně. N=212.
14. Na tuto otázku odmítlo odpovědět až 26,6 % mužů.
15. Tuto ambici vyjádřilo 8,2 % členek stran a pouhých 0,8 % nestraniček. V obou případech se jednalo jen o několik žen.
16. Z toho 28,2 % tvoří zastupitelky, které byly poprvé zvoleny v roce 2010.
17. 9,1 % s tímto opatřením nesouhlasí a 30 % ho nepovažuje ani za vhodné, ani za nevhodné.
18. Ve 39 % zkoumaných obcích není zastoupena ani jedna z parlamentních stran. Občanská demokratická strana získala alespoň jeden mandát v 23 % obcí, Česká strana sociálně demokratická v 26 %, Komunistická strana Čech a Moravy v 22 %, Křesťansko demokratická unie – Československá

strana lidová v 34%. Ani v obcích, kde některé z parlamentních stran komunální volby vyhrály, nejsou s to tyto strany nominovat do zastupitelstev své členy a z velké části se musejí spolehnout na nestraníky.

19. V mnohých obcích se ukázalo, že právě politické strany (zejména KDU-ČSL a KSČM) obsazovaly první místa kandidátních listin ženami. Pro jednoznačnější závěr by bylo proto nutné provést kvalitativní výzkum nominačních procesů v malých obcích.

Použité zdroje:

- Almond, Gabriel A. a Verba, Sidney. 1989. *The civic culture: political attitudes and democracy in five nations*. Newbury Park: SAGE Publications.
- Assendelft, Laura van a Stottlemeyer, Cytha. 2009. „Women in Local Public Office: A case study of Southwest/Western Virginia.“ *Virginia Social Science Journal* 44, 1–21.
- Balík, Stanislav. 2009. *Komunální politika. Obce, aktéři a cíle místní politiky*. Praha: Grada Publishing.
- Bobbio, Norberto. 1987. *The Future of Democracy*. Minneapolis: University of Minnesota Press.
- CVVM. 2012a. *Názor na rozšířenost a míru korupce u veřejných činitelů a institucí*. Praha: CVVM (http://www.cvvm.cas.cz/upl/zpravy/101266s_po120405.pdf).
- CVVM. 2012b. *Role mužů a žen – listopad 2011*. Praha: CVVM (http://www.cvvm.cas.cz/upl/zpravy/101215s_ov111219b.pdf).
- CVVM. 2011. *Důvěra politickým stranám – září 2011*. Praha: CVVM (http://www.cvvm.cas.cz/upl/zpravy/101189s_pv111014.pdf).
- CVVM. 2010. *Politická kultura*. Praha: CVVM (http://www.cvvm.cas.cz/upl/zpravy/101030s_ps100419.pdf).
- CVVM. 2007. *Politická kultura v ČR*. Praha: CVVM (http://www.cvvm.cas.cz/upl/zpravy/100898s_ps90421.pdf).
- Čermák, Daniel. 2005. „Politické dráhy regionálních elit.“ In: *Regionální elity 2004*. Eds. Tomáš Kostelecký a Jana Vobecká. Praha: Sociologický ústav AV ČR, 29–37.
- ČSÚ. 2009. *Postavení venkova v Moravskoslezském kraji*. Ostrava: ČSÚ ([http://www.ostrava.czso.cz/xt/edicniplan.nsf/t/41004473B1/\\$File/80136109a3.pdf](http://www.ostrava.czso.cz/xt/edicniplan.nsf/t/41004473B1/$File/80136109a3.pdf)).
- Dovi, Suzanne. 2002. „Preferable Descriptive Representative: Will Just Any Women, Black, or Latino Do?“ *American Political Science Review* 96, č. 4, 729–743.
- Einhorn, Barbara. 1993. *Cinderella Goes to Market: Citizenship, Gender, and Women's Movements in East Central Europe*. Londýn: Verso.
- Eurostat. 2010. *Standard Eurobarometer 73*. Belgium: TNS Opinion & Social (http://ec.europa.eu/public_opinion/archives/eb/eb73/eb73_vol1_en.pdf).
- Fórum 50%. 2010. *Co nového přinesly volby 2010?* Praha: Fórum 50% (<http://padesatprocent.cz/cz/zpravodajstvi/analiza-vysledky-voleb-smemovna-2010>).
- Fox, Richard L. a Schuhmann, Robert A. 1999. „Gender and Local Government: A Comparison of Women and Men City Managers.“ *Public Administration Review* 59, č. 3, 231–242.
- Fuchs, Gesine a Hoecker, Beate. 2004. „Without Women merely a Half-Democracy. The Political Participation of Women in the East European Accession States.“ *European Politics | Eurokolleg* 49.
- Jabre, Kareen. 2009. „Women in Politics 15 Years after Beijing: Progress and Setbacks.“ In: *Is Parliament Open to Women? An Appraisal*. Geneva: IPU, 11–13.
- Kittilson Caul, Miki. 2011. „Women, parties and platform in post-industrial democracies.“ *Party Politics* 17, č. 1, 66–92.
- Krook, Mona Lena. 2010. „Beyond Supply and Demand: A Feminist-institutionalist Theory of Candidate Selection.“ *Political Research Quarterly* 63, č. 4, 707–720.
- Kunštát, Daniel. 2007. *Postavení žen v politice očima české veřejnosti*. Praha: Sociologický ústav AV.

- Kavková Smiggels, Jana. 2008. *Po volbách se zvýší zastoupení žen v krajích, ovšem výhradně zásluhou levicových stran*. Praha: Fórum 50% (<http://padesatprocent.cz/cz/zpravodajstvi/zhodnoceni-kraj-skych-voleb-z-hlediska-zastoupeni-zen>).
- Lawless, Jennifer a Fox, Richard L. 2005. *It Takes a Candidate: Why Women Don't Run for Office*. Cambridge: Cambridge University Press.
- Lebeda, Tomáš. 2009. „Komunální volby klamou. Krátké zastavení nad problematickými aspekty volebního systému pro obecní zastupitelstva.“ *Acta Politologica* 1, č. 3, 332–343.
- Lovenduski, Joni. 1997. „Gender Politics: A Breakthrough for Women?“ *Parliamentary Affairs* 50, č. 4, 708–719.
- Lowndes, Vivien. 2004. „Getting On or Getting By? Women, Social Capital and Political Participation.“ *The British Journal of Politics & International* 6, č. 1, 45–64.
- Mansfeldová, Zdenka a Linek Lukáš, eds. 2009. *Český parlament ve druhé dekádě demokratického vývoje*. Praha: Sociologický ústav AV.
- Matland, Richard E. 2002. „Enhancing Women's Political Participation: Legislative Recruitment and Electoral Systems.“ In: *Women in Parliament: Beyond Numbers. A Revised Edition*. Eds. Julie Ballington a Azza Karam. Stockholm: IDEA, 1–13.
- Ministerstvo práce a sociálních věcí. 2012. *Míra nezaměstnanosti v ČR v prosinci vzrostla na 8,6 procenta* (<http://www.mpsv.cz/cs/11936>).
- Nejdl, Pavel a Čermák, Daniel, eds. 2007. *Participace a partnerství v místní veřejné správě*. Praha: Sociologický ústav AV.
- Norris, Pippa. 1992. „Electoral Systems and the Parliamentary Recruitment of Women.“ In: *Political Leadership in Democratic Societies*. Eds. Anthony Mughan a Samuel Charles Patterson. Chicago: Nelson-Hall Publishers, 136–144.
- Norris, Pippa a Inglehart, Ronald. 2001. „Cultural Obstacles. To Equal Representation.“ *Journal of Democracy* 12, č. 3, 126–140.
- Norris, Pippa a Lovenduski, Joni. 2003. „Westminster Women: the Politics of Presence.“ *Political Studies* 51, 84–102.
- Norris, Pippa. 2004. *Electoral Engineering: Voting Rules and Political Behaviour*. Cambridge: Cambridge University Press.
- Perlín, Radim et al. 2010. „Typologie venkovského prostoru Česka.“ *Geografie* 115, č. 2, 161–187.
- Phillips, Anne. 1995. *Politics of Presence*. New York: Clarendon.
- Plichtová, Jana, ed. 2010. *Občianstvo, participácia a deliberácia na Slovensku: teória a realita*. Bratislava: VEDA.
- Rakušanová, Petra. 2003. „Ženy v politice a postoje veřejnosti.“ *Naše společnost* 1, č. 1-2, 25–28.
- Rakušanová, Petra et al. 2004. *Analýza nízkého počtu žen v politických rozhodovacích funkcích*. Praha: Sociologický ústav AV ČR (<http://www.mpsv.cz/files/clanky/12446/Nizky-pocet-zen-v-politice.pdf>).
- Rakušanová, Petra. 2007. „Women's Representation in Czech Politics in the Context of Parliament Election of 2006: Trends and Challenges.“ In: *Visegrad Votes. Parliament Elections 2005-2006*. Eds. Pavel Šaradín a Eva Bradová. Olomouc: Palacký University, 171–187.
- Ryšavý, Dan. 2006. *Česká politika: Ženy v labyrintu mužů?* Praha: Fórum 50%.
- Ryšavý, Dan. 2006. „Komunální je komunální a velká je velká! K hypotéze politizace lokálních politických elit.“ *Sociologický časopis* 42, č. 9, 53–970.
- Ryšavý, Dan. 2007. „Regionální politické elity – zrod, charakter a důsledky.“ *Sociologický časopis* 43, č. 5, 993–1016.
- Ryšavý, Dan. 2009. „Kvalita výzkumů ve správě věcí veřejných: příklady šetření městských zastupitelů a klientů městských úřadů.“ *Data a výzkum – SDA Info* 3, č. 2, 171–185.
- Ryšavý, Dan a Šaradín, Pavel. 2010. „Stranici, bezpartijní a nezávislí zastupitelé na českých radnicích.“ *Sociologický časopis* 46, č. 5, 719–743.
- Shvedova, Nadezdha. 2002. „Obstacles to Women's Participation in Parliament.“ In: *International IDEA's Handbook: Women in Parliament: Beyond Numbers*. Stockholm: International IDEA, 1–12.

- Skovajsa, Marek. 2006. *Politická kultura*. Praha: Karolinum.
- Swianiewicz, Paweł a Mielczarek, Adam. 2005. „Parties and Political Culture in Central and Eastern European Local Governments.“ In: *Faces of Local Democracy Comparative Papers from Central and Eastern Europe Local Government and Public Service Reform Initiative*. Eds. Gabor Soos a Violetta Zentai. Budapest: OSI/LGI, 13–78.
- Šaradín, Pavel a Outlý, Jan, eds. 2004. *Studie o volbách do zastupitelstev v obcích*. Olomouc: Univerzita Palackého v Olomouci.
- Škodová, Markéta. 2007. „Politická kultura: koncept a mínění české veřejnosti.“ *Naše společnost*, č. 2 (http://www.cvvm.cas.cz/upl/nase_spolecnost/100072s_POLIT.KULTURA.pdf).
- Vajdová, Zdenka. 1996. „Politická kultura – teoretický koncept a výzkum.“ *Sociologický časopis* 32, č. 3, 339–351.
- Vajdová, Zdenka a Kostecký, Tomáš. 1997. „Politická kultura lokálních společenství: Příklad tří měst.“ *Sociologický časopis* 33, č. 3, 445–465.
- Vinopal, Jiří. 2006. „Empirická přístupnost levo-pravé politické orientace.“ *Sociologický časopis* 42, č. 1, 129–147.
- World Economic Forum. 2011. *The Global Gender Gap Report 2011*. Geneva: World Economic Forum (www.weforum.org).
- Zsolt, Nyíri a Vengriř, Richard. 2005. „The Gender Gap in Local political Leaderships in Central and Eastern Europe.“ In: *Faces of Local Democracy*. Eds. Gábor Soós a Violetta Zentai. Budapest: OSI/LGI.